



Sømna
kommune

Planstrategi 2020-2023



Vedtatt av Sømna kommunestyre 17.12.2020, sak 82/20



Innhold

1 Om kommunal planstrategi.....	3
1.1 Dokumentets oppbygning.....	3
2 Kommunens planansvar	5
2.1 Plantyper	5
2.2 Medvirkning.....	7
2.3 Kommuneorganisasjonen.....	8
3 Nasjonale og regionale forventninger til kommunal planlegging	9
3.1 Nasjonale forventninger til regional og kommunal planlegging	9
3.2 FNs bærekraftsmål	10
3.3 Regional plan	12
4 Utviklingstrekk, muligheter og utfordringer i Sømna.....	13
4.1 Hovedfunn fra kunnskapsgrunnlaget	13
4.2 Temadag.....	16
4.3 Lokale satsingsområder - økonomisk, sosial og miljømessig bærekraft	17
5 Planstatus i Sømna	19
5.1 Planstrategi 2017-2019 – evaluering.....	19
5.2 Vedtatte planer	20
5.3 Interkommunalt samarbeid.....	21
6 Vurdering av planbehov 2020-2023	23
7 Prioriterte planoppgaver	28

1 Om kommunal planstrategi

Jamfør Plan- og bygningslovens § 10-1 skal kommunestyret minst én gang i hver valgperiode, og senest innen et år etter konstituering, utarbeide og vedta en kommunal planstrategi. Planstrategien skal omfatte en drøfting av kommunens strategiske valg for samfunnsutviklingen, herunder langsiktig arealbruk, miljøutfordringer og sektorenes virksomhet. På den bakgrunn kan kommunens planbehov i valgperioden vurderes og prioriteres.

Folkehelselovens § 5 pålegger dessuten kommunen å utarbeide en oversikt over helsetilstand og påvirkningsfaktorer, herunder identifisere hva som er de største folkehelseutfordringene i kommunen i planperioden. Folkehelselovens § 6 utdyper plan- og bygningsloven med følgende lovtekst: «Oversikten etter § 5 annet ledd skal inngå som grunnlag for arbeidet med kommunens planstrategi. En drøfting av kommunens folkehelseutfordringer bør inngå i strategien, jf. plan- og bygningsloven § 10-1».

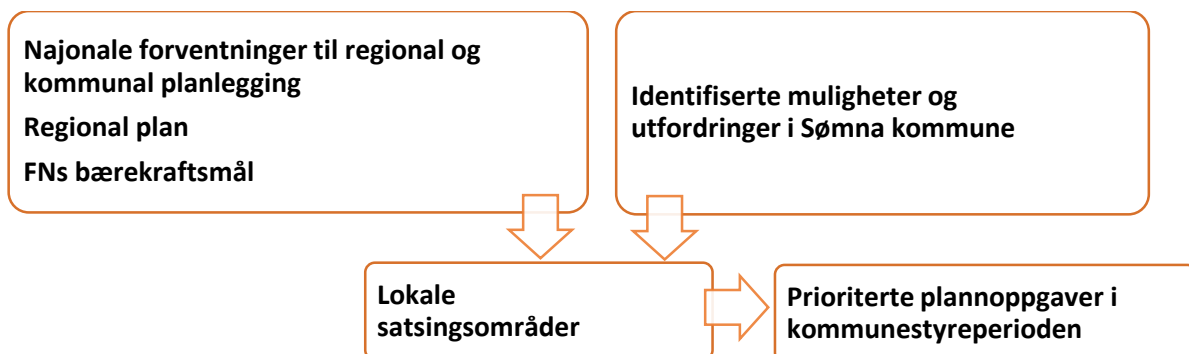
Et hovedformål med planstrategien er å styrke den politiske styringen av den kommunale planleggingen. Kommunestyret gis med planstrategien mulighet til å prioritere hvilke planoppgaver kommunen bør påbegynne eller videreføre for å imøtekomme kommunens behov.

Ved å sette fokus på strategisk planlegging, kan planstrategiarbeidet utvikles til å bli et verktøy for bedre kommunal planlegging og en hensiktsmessig og viktig arena for målrettet samfunnsbygging.

1.1 Dokumentets oppbygning

I tråd med kravene i både plan- og bygningsloven og folkehelseloven baserer Sømna kommunes planstrategi for perioden 2020-2023 seg på dokumentet *Kunnskapsgrunnlag – styrker og utfordringer i Sømna kommune 2020* bestående av et representativt utvalg av statistikk som tydeliggjør overordnede utviklingstrekk i Sømna, herunder oversikt over helsetilstanden i Sømna kommune.

I planstrategien begrunnes planprioriteringene både utfra de identifiserte muligheter og utfordringer i Sømna, og utfra de nasjonale og regionale forventninger til kommunal planlegging. Med et blikk både for de overordnede føringene for kommunal planlegging og lokale behov kan lokale satsingsområder identifiseres og nødvendige planoppgaver prioriteres.



Dokumentet vil referere både regjeringens forventningsdokument til regional og kommunal planlegging, Nordlands fylkesplan og FNs bærekraftsmål samt oppsummere hovedfunn fra Sømna

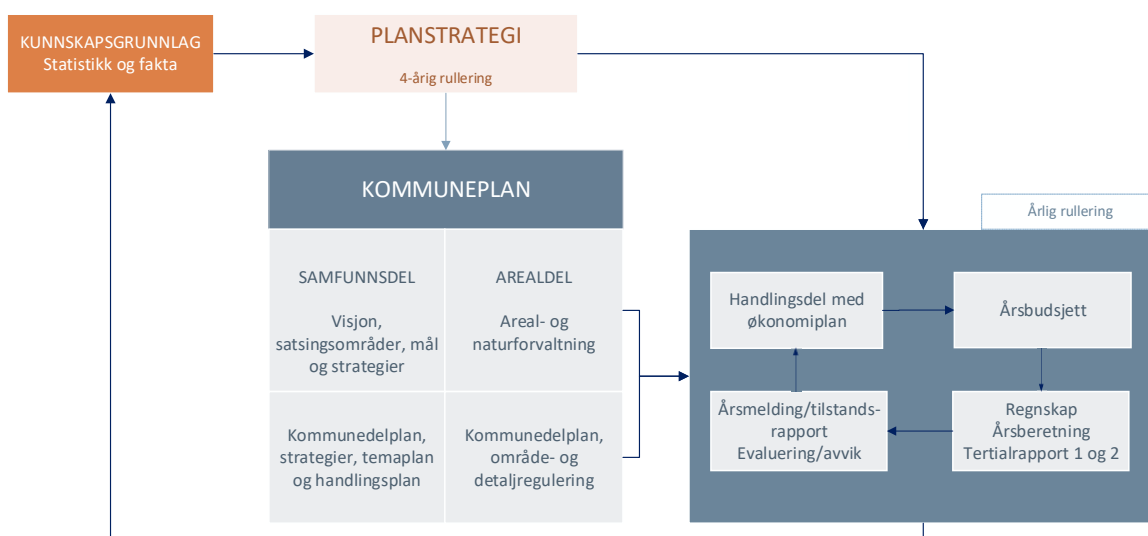
kommunens kunnskapsgrunnlag for deretter å begrunne prioriteringen av planoppgaver for perioden 2020-2023. Oversikt over planstatus i Sømna kommune samt evaluering av planstrategi 2017-2019 ligger også til grunn for hvilke planoppgaver som vurderes som hensiktsmessige å ta tak i fremover.

Det administrative oppfølgingsansvaret for de prioriterte planoppgavene vil bli plassert innenfor den nylig vedtatte organisering av Sømna kommune.

2 Kommunens planansvar

Den kommunale planstrategien er et sentralt verktøy i kommunens samordnede planlegging. I behandlingen av forslag til planstrategi skal kommunestyret «*ta stilling til om gjeldende kommuneplan eller deler av denne skal revideres, eller om planen skal videreføres uten endringer. Kommunestyret kan herunder ta stilling til om det er behov for å igangsette arbeid med nye arealplaner i valgperioden, eller om gjeldende planer bør revideres eller oppheves*» (Plan- og bygningslovens § 10-1).

Som det framgår av figuren under rulleres planstrategien hvert fjerde år, og vil legge føringer for den øvrige kommunale planleggingen.



2.1 Plantyper

Kommuneplanen er kommunens overordnede politiske styringsdokument og gir langsiktige rammer for utvikling av kommunesamfunnet som helhet og forvaltningen av arealressursene i et 10-12 års perspektiv. Kommunen skal ha en samlet kommuneplan som omfatter samfunnsdel, arealdel og handlingsdel. Et viktig prinsipp i plan- og bygningsloven er at det skal være sterke koblinger mellom samfunnsdel og arealdel. Kommuneplanen er førende for mer detaljerte planer og budsjetter.

Kommuneplanens samfunnsdel viser kommunens langsiktige mål og strategier og hvilke utfordringer og muligheter vi står overfor. Samfunnsdelen er grunnlag for sektorenes planer og virksomhet i kommunen.

Kommuneplanens arealdel omfatter hele kommunen. Den er juridisk bindende og styrer den langsiktige arealutviklingen. Arealdelen skal sikre at arealbruken i kommunen bidrar til å nå/bygger opp under mål og strategier i samfunnsdelen. Arealdelen består av planbeskrivelse, retningslinjer for saksbehandling og plankart med utfyllende bestemmelser. Den er styrende for mer detaljerte arealplaner og utbyggingstiltak.

Kommuneplanens handlingsdel er en plan for gjennomføring av kommuneplanens samfunnsdel, kommunedelplaner og eventuelt andre planer. Kommuneplanen skal ha en handlingsdel som angir

hvordan planen skal følges opp de fire påfølgende år eller mer, og revideres årlig. Økonomiplanen etter kommuneloven § 14-4 kan inngå i handlingsdelen. Kommuneplanens handlingsdel gir grunnlag for kommunens prioritering av ressurser, planleggings- og samarbeidsoppgaver og konkretiserer tiltakene innenfor kommunens økonomiske rammer.

Økonomiplanen skal omfatte hele kommunens virksomhet og gi en realistisk oversikt over sannsynlige inntekter, forventede utgifter og prioriterte oppgaver (Kommuneloven § 14-4). Økonomiplanen skal omfatte minst en 4-års periode og revideres årlig.

Årsbudsjett er en bindende plan for kommunens midler og anvendelse av disse i budsjettåret (Kommuneloven § 14-5). Årsbudsjettet skal konkretisere økonomiplanen og gjelder hele kommunens virksomhet. Årsbudsjettet er inndelt i en driftsdel og en investeringsdel og revideres årlig.

Kommunedelplaner kan utarbeides for bestemte områder (areal), tema eller virksomhetsområder (sektorer). De skal følge opp utvalgte mål i kommuneplanens samfunnsdel eller konkretisere arealbruken for et avgrenset geografisk område. De har samme juridiske status som kommuneplanen og det er krav om å lage planprogram etter plan- og bygningslovens bestemmelser. For temaplaner utarbeidet som tematiske kommunedelplaner er det i tillegg krav om å ha et handlingsprogram med årlig rullering.

Tema- og strategiplaner har som fellestrekk at de ikke utarbeides etter plan- og bygningsloven. De omhandler tema der det vurderes mer hensiktsmessig at disse fremmes uten omfattende prosesskrav etter plan- og bygningslovens bestemmelser (krav om planprogram, handlingsplan, offentlig ettersyn osv.). Dette kan være hensiktsmessig der tema, interessegrupper og medaktører er klart begrenset og definerte. Temaplaner kan gjerne inneholde både sektorovergrepene tema og mer detaljert planlegging for hvert virksomhetsområde for å følge opp kommuneplanen.

Handlingsplaner konkretiserer hvordan en overordnet plan eller melding skal følges opp med tiltak, ansvar og tidsfrister. Kommuneplanens handlingsdel er lovpålagt og følger egne prosedyrer. En handlingsplan kan enten inngå som del av en temaplan/kommunedelplan eller fremmes som egen oppfølgende plan hjemlet i overordnet temaplan/kommunedelplan. Handlingsplaner som følger kommunedelplaner må i tillegg rulleres årlig. Andre handlingsplaner vedtas som egen sak. Her står kommunen mer fritt når det gjelder krav om rullering.

Et viktig moment er at, uavhengig av prosess og form, er mål og tiltak som foreslås i de ulike tema- og handlingsplaner ikke endelig prioritert før de inngår i vedtatt handlingsprogram. Erfaringsmessig kan det være krevende å integrere tematiske handlingsplaner i handlingsprogrammet i ettetid. Det er derfor ønskelig at mål og strategier i vedtatte temaplaner følges opp i årlig handlingsprogramarbeid. Dette sikrer at det settes av ressurser til oppfølgingen av vedtatte planer.

Reguleringsplan er en arealplan for et avgrenset område. Planen består av et arealkart med tilhørende bestemmelser som angir bruk, vern og utforming av arealer og fysiske omgivelser. Alle forslag til planer etter loven skal ved offentlig ettersyn ha en planbeskrivelse som beskriver planens formål, hovedinnhold og virkninger, samt planens forhold til rammer og retningslinjer som gjelder for området. Reguleringsplan kan utformes som områderegulering eller detaljregulering:

Områderegulering er en kommunal reguleringsplan som brukes der det er krav om slik plan i kommuneplanen, eller kommunen finner at det er behov for å gi mer detaljerte områdevis avklaringer av arealbruken. Dette er nyttig når det er behov for å fastsette overordnede strukturer i

områder, som bygges ut gjennom små, private detaljreguleringer. Områderegulering utarbeides av kommunen. Kommunen kan likevel overlate til andre myndigheter og private å utarbeide forslag til områderegulering.

Detaljregulering er en detaljert reguleringsplan for et begrenset område, og er ofte knyttet til konkrete utbyggingsprosjekter. Både kommunen og private kan utarbeide detaljregulering, men disse utarbeides som oftest av private aktører.

Kommunens **kunnskapsgrunnlag** tar for seg status og utviklingstrekk for viktige tema innenfor samfunns- og arealutvikling, herunder kommunens økonomiske rammebetingelser, ressursituasjonen og utfordringer knyttet til forvaltning og tjenestetilbud. Kunnskapsgrunnlaget er bakgrunnsdokument for handlingsprogramarbeid, kommunal planstrategi og kommunens overordnet planarbeid. Dokumentet inneholder også en samlet folkehelseoversikt slik Folkehelseloven §§ 5 og 6 og Plan- og bygningsloven §10-1 stiller krav om.

2.2 Medvirkning

Det framgår av Plan- og bygningslovens § 10-1 at kommunen i arbeidet med kommunal planstrategi skal «*innhente synspunkter fra statlige og regionale organer og nabokommuner. Kommunen bør også legge opp til bred medvirkning og allmenn debatt som grunnlag for behandling*». Det presiseres i veileder til kommunal planstrategi at kommunen bør vurdere om den brede medvirkningen i større grad hører hjemme i planprosessene som følger av vedtak av planstrategi, hvor *planinnholdet* drøftes. Videre anføres det at medvirkningen i forbindelse med planstrategiarbeidet med fordel kan målrettes mot grupper, som kan ha særlige interesser og innspill til identifiseringen av sentrale utfordringer i kommunen.

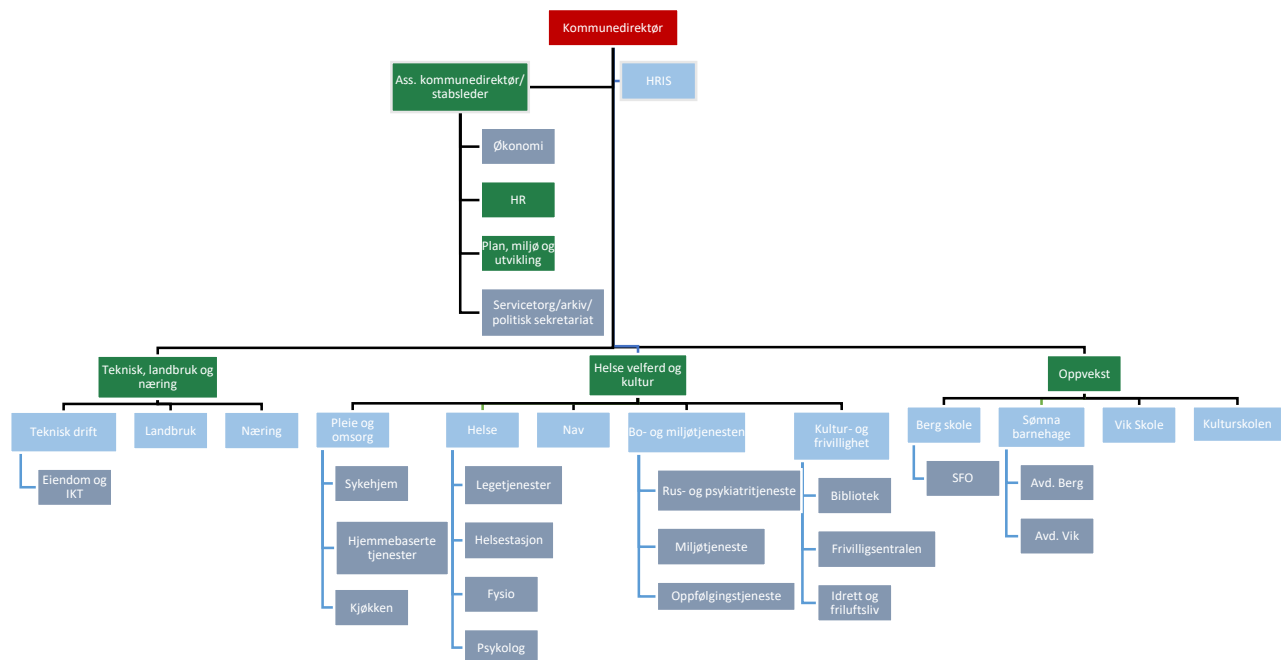
Sømna kommune har i arbeidet med planstrategi 2020-2023 hatt fokus på internt eierskap i administrasjon og kommunestyre til strategidokumentet. Det ble i den forbindelse gjennomført en felles temadag 3. september 2020 for Sømna kommunestyre med deltakelse av en representant fra eldrerådet, en representant fra rådet for personer med funksjonsnedsettelse, en representant fra ungdomsrådet, kommunes strategiske ledergruppe og enhetsledere i kommunen. Formålet med temadagen var å drøfte kunnskapsgrunnlaget til planstrategien med spesielt fokus på befolkningsutvikling, helse, oppvekst, levekår og attraktivitet. Temadagen bidro til en felles forståelse av muligheter og utfordringer i Sømna-samfunnet, ga innspill til planprioriteringer i kommunestyreperioden for både økonomiplan og planstrategi, og synliggjorde forventninger til innovasjon og tjenesteutvikling i Sømna kommune. Disse innspillene har kommunedirektøren fulgt opp i planstrategien for 2020-2023, og de vil tas med i konkret planarbeid fremover. Sentrale momenter fra temadagen er referert i planstrategiens kapittel 4.

Synspunkter til Sømna planstrategi fra nabokommunene, regionale myndigheter og andre interesserte parter er innhentet i forbindelse med offentliggjøringen av dokumentet 30 dager før politisk behandling.

Sømna kommune vil i kommende planprosesser tilrettelegge for gode medvirkningsprosesser tilpasset tema og plantype.

2.3 Kommuneorganisasjonen

Etter vedtak i Sømna kommunestyre 25. juni 2020 (sak (52/20) er Sømna kommune per 1. september 2020 organisert på følgende måte:



Sømna kommune vil i sitt planarbeid legge til rette for tverrfaglighet og tverrsektoriell tenkning i de oppgavene hvor det er relevant. Oppfølgingsansvaret for de prioriterte planoppgavene er i kapittel 7 plassert innenfor den nye organiseringen. I ansvaret for oppfølging av planoppgaven ligger det derfor også et ansvar for initiering av relevante samarbeidsrelasjoner bredt i kommuneorganisasjonen og med relevante eksterne parter.

3 Nasjonale og regionale forventninger til kommunal planlegging

Det er både nasjonale og regionale forventninger til den kommunale planleggingen. Disse forventningene legger føringer for den kommunale planleggingen både med hensyn til hvilke områder kommunen bør rette fokus på, strategisk retning i den kommunale planleggingen og for planstrategiens prioriteringen av planoppgaver i kommunestyreperioden.

3.1 Nasjonale forventninger til regional og kommunal planlegging

Regjeringen legger hvert fjerde år frem nasjonale forventninger til regional og kommunal planlegging jf. plan- og bygningslovens § 6-1. Gjeldende forventningsdokument ble vedtatt i mai 2019 og gjelder for perioden 2019-2023.

Regjeringen legger i sitt forventningsdokument vekt på at vi står overfor fire hovedutfordringer som det skal jobbes målrettet med både nasjonalt, regionalt og lokalt. Utfordringene er:

- Å skape et bærekraftig velferdssamfunn
- Å skape et økologisk bærekraftig samfunn gjennom blant annet en offensiv klimapolitikk og en forsvarlig ressursforvaltning
- Å skape et sosialt bærekraftig samfunn
- Å skape et trygt samfunn for alle

Videre konkretiserer regjeringen sine forventninger i fire tema:

1. Planlegging som verktøy for helhetlig og bærekraftig utvikling

Regjeringen forventer blant annet:

- at kommuner legger FNs bærekraftsmål til grunn for samfunns- og arealplanleggingen.
- at spesielt kommuneplanens samfunnsdel tydeliggjør en strategisk retning for samfunnsutviklingen og presenterer konkrete arealstrategier, og at samfunnsdelen følges opp i økonomiplanen
- at det jobbes effektivt med både kommunale og private planer
- at det tas i bruk digitale dialogløsninger med digital tilgang til plandata og temadata
- at kommunene legger til grunn oppdatert kunnskap i planleggingen

2. Vekstkraftige regioner og lokalsamfunn i hele landet

Regjeringen forventer blant annet:

- at kommunene vektlegger arbeidet med å redusere klimagassutslipp
- at kommunene legger vekt på klimatilpasning og samfunnsikkerhet
- at kommunene legger til rette for næringsutvikling og verdiskaping
- at kommunene stimulerer grønn omstilling
- at naturmangfold, grønnstruktur, friluftslivsområder, kulturmiljø og landskap identifiseres og tas hensyn til
- at arealbruken i strandsonen langs sjø og vassdrag vurderes i et langsiktig perspektiv
- at det avsettes tilstrekkelig areal til ønsket vekst i oppdrettsnæringen og at miljøhensyn og andre samfunnsinteresser samtidig ivaretas
- at viktige jordbruksområder, kulturlandskap, fjell og utmark sikres gjennom langsiktige utbyggingsgrenser

- at kommunen sikrer naturgrunnet for samisk kultur og næringsutvikling

3. Bærekraftig areal- og transportutvikling

Regjeringen forventer blant annet:

- at kommunene legger til rette for vekst og utvikling i kompakte og klart avgrensede byområder med høy arealutnyttelse og god kvalitet i fortetting og transformasjon
- at det legges til rette for videre utbygging av et godt samferdselsnett
- at det legges til rette for sykkel og gange
- at samarbeid om transport på tvers av administrative grenser videreutvikles

4. Byer og tettsteder der det er godt å bo og leve

Regjeringen forventer blant annet:

- at boliger, næringsvirksomhet, arbeidsplasser og tjenestetilbud lokaliseres i eller tett på sentrum, med god tilrettelegging for kollektiv transport, sykkel og gange.
- at kommunens boligpolitikk er en integrert del av kommunenes strategi for samfunnsutvikling og arealbruk, og at kommunen tar boligsosiale hensyn
- at kommunene planlegger for å motvirke og forebygge levekårsutfordringer og bidrar til å utjevne sosiale forskjeller
- at kommunene legger vekt på å ivareta byrom og blågrønn infrastruktur både av hensyn til håndtering av overvann og for fysisk aktivitet
- at kommunene sikrer trygge, attraktive og aktivitetsfremmende by- og bomiljø
- at kommunene ivaretar eldres, barns og unges interesser i planleggingen.

Regjeringen løfter i dokumentet frem vekstkraft, livskvalitet i byer og tettsteder samt areal- og transportplanlegging som sentrale fokusområder for regional og kommunal planlegging. Videre presenteres det forventninger om at kommunenes planlegging skal være kunnskapsbasert, og at det skal legges til rette for digital dialog i planleggingen. Sentralt for planstrategiarbeidet er også regjeringens tydelige bestilling om at kommunene skal legge FNs bærekraftsmål til grunn for samfunns- og arealplanleggingen.

3.2 FNs bærekraftsmål

I 2015 vedtok FNs generalforsamling 2030-agendaen for bærekraftig utvikling. Agendaen har 17 bærekraftsmål som alle skal bidra til å fremme sosial, miljømessig og økonomisk bærekraft. FNs bærekraftsmål skal fungere som verdens felles arbeidsplan for å utrydde fattigdom, bekjempe ulikhet og stoppe klimaendringene innen 2030.



FNs bærekraftsmål:

1. Utrydde fattigdom: *Utrydde alle former for fattigdom i hele verden*
2. Utrydde sult: *Utrydde sult, oppnå matsikkerhet og bedre ernæring, og fremme bærekraftig landbruk*
3. God helse og livskvalitet: *Sikre god helse og fremme livskvalitet for alle, uansett alder*
4. God utdanning: *Sikre inkluderende, rettferdig og god utdanning og fremme muligheter for livslang læring for alle*
5. Likestilling mellom kjønnene: *Oppnå likestilling og styrke jenters og kvinners stilling i samfunnet*
6. Rent vann og gode sanitærforhold: *Sikre bærekraftig vannforvaltning og tilgang til vann og gode sanitærforhold for alle*
7. Ren energi til alle: *Sikre tilgang til pålitelig, bærekraftig og moderne energi til en overkommelig pris*
8. Anstendig arbeid og økonomisk vekst: *Fremme varig, inkluderende og bærekraftig økonomisk vekst, full sysselsetting og anstendig arbeid for alle*
9. Industri, innovasjon og infrastruktur: *Bygge solid infrastruktur og fremme inkluderende og bærekraftig industrialisering og innovasjon*
10. Mindre ulikhet: *Redusere ulikhet i og mellom land*
11. Bærekraftige byer og lokalsamfunn: *Gjøre byer og lokalsamfunn inkluderende, trygge, robuste og bærekraftige*
12. Ansvarlig forbruk og produksjon: *Sikre bærekraftige forbruks- og produksjonsmønstre*
13. Stoppe klimaendringene: *Handle umiddelbart for å bekjempe klimaendringene og konsekvensene av dem*
14. Livet i havet: *Bevare og bruke havet og marine ressurser på en måte som fremmer bærekraftig utvikling*
15. Livet på land: *Beskytte, gjenopprette og fremme bærekraftig bruk av økosystemer, sikre bærekraftig skogforvaltning, bekjempe ørkenspredning, stanse og reversere landforringelse samt stanse tap av artsmangfold*

16. Fred, rettferdighet og velfungerende institusjoner: *Fremme fredelige og inkluderende samfunn for å sikre bærekraftig utvikling, sørge for tilgang til rettsvern for alle og bygge velfungerende, ansvarlige og inkluderende institusjoner på alle nivåer.*
17. Samarbeid for å nå målene: *Styrke virkemidlene som trengs for å gjennomføre arbeidet og fornye globale partnerskap for bærekraftig utvikling*

Til FNs 17 bærekraftsmål hører det 169 delmål og sammen representerer de et helhetlig rammeverk for å arbeide med bærekraftig utvikling globalt. Vellykket implementering av bærekraftsmålene avhenger av nasjonale, regionale og lokale myndigheters evne til å forstå hva målene betyr i deres respektive sammenhenger, samt evne til å iverksette tiltak som ivaretar en helhetlig tilnærming til bærekraftsmålene. Derfor er det sentralt at Sømna kommune fremover gir bærekraftsmålene et lokalt innhold og innarbeider rutiner for å rapportere på kommunalt bærekraftsarbeid. I planstrategien er det naturlig å vurdere hvordan de prioriterte planoppgavene kan være lokale svar på den globale bærekraftsagenda.

3.3 Regional plan

På det regionale nivået har Nordland fylkeskommune i Fylkesplanen «Mitt Nordland – mi framtid» for 2013-2025 lagt vekt på følgende:

- Alle i Nordland skal ha mulighet for å kunne utvikle sine evner, ferdigheter og interesser, og oppleve livskvalitet i et aktivt og inkluderende samfunn.
- Regionssentrene skal fungere som lokomotiv i livskraftige regioner.
- Nordland skal ha attraktive og funksjonelle lokalsamfunn og regioner.
- Nordlands befolkning skal ha tilgang til fleksible og robuste utdanningstilbud.
- Økt kompetanse og forsknings- og utviklingsaktivitet.
- Nordland skal ha tilstrekkelig og kompetent arbeidskraft.
- Nordland skal ha et konkurransedyktig, innovativt og bærekraftig arbeids- og næringsliv.

4 Utviklingstrekk, muligheter og utfordringer i Sømna

Kunnskapsgrunnlaget til planstrategien har synliggjort både utviklingstrekk, styrker og utfordringer i Sømna kommune, og fungerte som utgangspunkt for en felles diskusjon av fremtidsbilder for kommunen mellom folkevalgte og administrasjon på kommunestyrets temadag 3. september 2020.

4.1 Hovedfunn fra kunnskapsgrunnlaget

Noen hovedfunn fra kunnskapsgrunnlaget oppsummeres her:

Økonomi:

- *Kostnadsveksten har de siste årene vært større enn inntektsveksten i Sømna kommune.*
- *Kommuneøkonomien er sårbar, og det er behov for økonomisk omstilling.*

Digitalisering:

- *Sømna kommune er i ulik grad digitalisert. Skolene har kommet langt, men den administrative tjenesteproduksjon hemmes av manglende digitalisering.*
- *Den teknologiske infrastrukturen holder varierende kvalitet.*

Befolkningsutvikling:

- *Det er befolkningsnedgang i Sømna, og den forventes å fortsette i årene som kommer.*
- *I 2019 ble det kun født ni barn i Sømna. Det er et unormalt lavt antall og en nedgang på 7 barn fra 2018. Det forventes at det fødes 12 barn i Sømna i 2020.*
- *Sømnas befolkning er aldrende. I 2020 utgjør gruppen av innbygger på 80 år eller eldre 6 % av den samlede befolkningen. Denne andelen forventes å vokse til 15 % i 2050.*
- *Det samlede antall barn og unge i kommunen forventes å bli mindre i årene som kommer, men antall barn i barnehagealder forventes å øke noe frem mot 2035.*
- *De fleste innvandrere og barn av innvandrere som nå er bosatt i Sømna kommune kommer fra Europa.*

Levekår:

- *Det har siden 2015 vært en større andel lavinntektshusholdninger i Sømna enn i landet som helhet. Andelen av barn som vokser opp i lavinntektshusholdninger øker.*
- *Sømna har over flere år hatt lav arbeidsledighet, men har under koronapandemien opplevd at flere står utenfor arbeidslivet.*
- *Sømna har en høy andel unge uføre, og ligger også over landsgjennomsnittet på andel uføre i alderen 45-66 år.*
- *Sømna har høyere andel av befolkningen med grunnskole og videregående skole som høyest fullførte utdanningsgrad enn gjennomsnittet i Nordland og i Norge.*
- *Sømna har bedre valgdeltakelse til kommunestyrevalg enn gjennomsnittet for Nordland og Norge som helhet.*

Helsetilstand:

- *Levealderen for menn i Sømna er 78,8 år og for kvinner 83,0 år. Det er marginalt lavere enn landsgjennomsnittet.*
- *Det er kartlagt flere kvinner enn menn som har utfordringer knyttet til psykisk helse. Mange bor alene og mange har ansvar for barn. Ofte har mennesker med psykiske helseutfordringer også dårlig fysisk helse.*
- *Innbyggere i Sømna som er kartlagt med et rusproblem bruker oftest alkohol, men også cannabis og illegale legemidler brukes. Mange av de kartlagte er i meningsfull aktivitet i hverdagen.*

- *Blant Sømna ungdom er det flere jenter enn gutter som opplever å slite psykisk. Sømna har hatt en positiv utvikling knyttet til kartlagte utfordringer med psykisk helse blant ungdom.*
- *15 % av Sømna ungdommer opplever å være ensomme. Det er færre enn landsgjennomsnittet på 20 %.*
- *Det er færre innbyggere i Sømna som oppsøker legevakt og fastlege med psykiske symptomer og lidelser enn i Nordland og i Norge som helhet.*
- *Det er generelt god tannhelse blant barna i Sømna kommune, og Sømna nådde i 2019 regionale mål for tannhelse blant 5-åringene, 12-åringene og 18-åringene.*
- *Sammenlignet med Norge og Nordland er det få innbyggere i Sømna med hjerte- og karsykdommer.*
- *Det er færre innbyggere i Sømna med muskel- og skjelettsykdommer og –plager enn gjennomsnittet både regionalt og nasjonalt.*
- *Sømna ligger over landsgjennomsnittet for nye tilfeller av tykk- og endetarmskreft. For lungekreft ligger Sømna på landsgjennomsnittet, og for brystkreft ligger Sømna betydelig under landsgjennomsnittet.*
- *Det er en økning i antall innbyggere i Sømna som behandles medisinsk for type 2 diabetes.*
- *Sømna ligger høyt i andel innbyggere som bruker ADHD-medisin, og andelen har vært økende siden 2012.*
- *Andelen av innbyggere som mottar medisinsk behandling for KOLS og astma er økende i Sømna, men andelen er fortsatt betydelig lavere enn i Nordland og Norge som helhet.*
- *Andelen av eldre med demens forventes å øke i takt med at levealderen øker.*
- *Sømna kommune har en positiv utvikling knyttet til trafikkulykker med færre antall skadde på vegnettet.*

Helserelatert adferd:

- *Ungdommene i Sømna er mer aktive enn den gjennomsnittlige norske ungdommen, men 10 % av ungdommene trener aldri.*
- *18 % av Sømna voksne menn og 21 % av Sømna voksne kvinner oppgir at de er minst 30 minutter moderat fysisk aktive i fire eller flere dager i uken. Gjennomsnittet for Nordland er 20 % for både menn og kvinner.*
- *Det er betydelige utfordringer knyttet til overvekt og fedme blant Sømna innbyggere.*
- *Ingen ungdommer i Sømna røyker eller snuser daglig, og det er færre som oppgir å ha vært beruset i 2019 enn tidligere år.*

Helse og omsorg:

- *I Sømna har 62 % av beboerne på sykehjem et omfattende pleiebehov. Landsgjennomsnittet er 79 %.*
- *15,8 % av Sømna innbyggere over 80 år bodde i 2019 på sykehjem. Gjennomsnittet for Nordland var 12,9 % og for Norge (uten Oslo) 11,9 %.*
- *114 brukere fikk i 2019 hjemmesykepleie, 63 hadde praktisk bistand og 36 fikk matombringning.*
- *Utgiftene til helse- og omsorgstjenester per innbygger har økt kontinuerlig de siste årene.*
- *Det er et stabilt antall hjemmeboende eldre som bruker kommunalt dagtilbud i Sømna. I 2019 økte antall brukere fra 12 til 15.*
- *Sømna har et mangelfullt dagtilbud spesielt for brukergruppen innen rus og psykisk helse.*

Oppvekst:

- *Det er en større andel barn som går i barnehage i Sømna sammenlignet med landsgjennomsnittet, og kommunen har full barnehagedekning.*
- *Sømna kommune tilfredsstillt bemanningsnormen for barnehager.*
- *Sømna har lavere korrigerede brutto driftsutgifter til barnehager per oppholdstimer enn gjennomsnittet i Norge, KOSTRA-gruppen og Nordland, men utgiftene er økende.*
- *Det er et høyt gjennomsnittlig fravær blant grunnskoleelevene i Sømna både sammenlignet med landsgjennomsnittet, KOSTRA-gruppe, Nordland og nabokommunene.*
- *Det er en høy andel elever som får spesialundervisning i Sømna, men det er nedgang i andelen for alle klassetrinn.*
- *Grunnskolepoengene har økt i Sømna i 2018/2019, og ligger over målet om et gjennomsnitt på 41 poeng.*
- *Resultatene for nasjonale prøver i 2019 viser at Sømna ligger under landsgjennomsnittet i engelsk og lesing på 5. trinn. I regning ligger Sømna likt med gjennomsnittet for Nordland. For 8. trinn og 9. trinn har elevene fra Sømna bedre resultater enn fylkes- og landsgjennomsnittet i lesing og regning. I 2020 ser man en bedring av resultatene i nasjonale prøver.*
- *Ungdommene er svært fornøyd med lokalmiljøet sitt, og trekker frem natur, skole og ungdomsklubben LIME som hovedgrunner.*
- *68 % av ungdommene i Sømna er fornøyd med skolen sin og begrunner dette med skolelokaler, kantine og gode lærere.*
- *9 % av Sømnas ungdommer oppgir å ha blitt utsatt for plaging/trusler eller utfrysing av andre unge på skolen eller i fritiden. Tallet har gått betydelig ned siden 2012 hvor det var 21 %. Flere oppgir å ha opplevd å bli truet på nett.*
- *Mange ungdommer opplever skolestress, og har utfordringer med å takle generelt prestasjons- og kroppspress.*

Kultur og frivillighet:

- *39,8 % av Sømnas barn i alderen 6-15 år gikk i kommunal kulturskole i 2019. Det er en svært høy andel.*
- *Størsteparten av Sømnas ungdommer i 8.-10. klasse kommer i ungdomsklubben Lime.*
- *Sømna har en rik frivillighet, men kan oppleve utfordringer knyttet til rekruttering av frivillige. Frivillighetsforum møtes to ganger per år.*

Boforhold:

- *Over 80 % av Sømnas innbyggere bodde i eid bolig i 2019.*
- *23,6 % bor på landbrukseiendom.*
- *6,1 % bor trangt.*
- *Sømna kommune har 31 omsorgsboliger for utleie*
- *Sømna kommune har 18 kommunale leiligheter for utleie.*

Næringsliv:

- *Det er 832 sysselsatte med arbeidssted i Sømna. 251 er ansatte i Sømna kommune og 955 sysselsatte som har bosted i Sømna.*
- *Det er en liten oppgang i antall sysselsatte i industri, bygg- og anleggsbransjen, transportnæringen og personlig tjenesteyting. Det er nedgang i antall sysselsatte i primærnæringen, varehandel og overnatting/servering.*

- Det har gjennomsnittlig vært 12 nyetableringer per år de siste 5 årene.
- Det er ca. 152 årsverk direkte på gårdsbrukene i Sømna. Det anslås at jordbruket i alt opprettholder godt over 400 årsverk i kommunen. Sømna er Nordlands største landbrukskommune.

Arealbruk:

- Størstedelen av Sømnas areal er skog og åpen fastmark.
- Ca. 839 daa er avsatt til boligbebyggelse i kommunen, hvorav 647 daa er bebygd.
- Ca. 212 daa er avsatt til fritidshusbebyggelse i kommunen, hvorav 164 daa er bebygd.
- Ca 318 daa er avsatt til industri, hvorav 198 daa er bebygd.
- Sømna har tre statlig sikrede friluftsområder.
- Sømna har 7 verneområder med hjemmel i naturmangfoldloven.

Miljø og klima:

- Jordbruket sto i 2017 for 59,5 % av de direkte klimagassutslipp i Sømna. 31,1 % av utslippene kom fra sjøfart og 7,2 % fra veitrafikken.
- Sømnas berggrunn består hovedsakelig av glimmerskifer og glimmergneis i et belte langs den vestre og sentrale delen av Sømna-halvøya med Kvaløya. Granitt og dioritt finnes i østre del av halvøya og gabbro innerst ved Ursfjorden i nord.
- Vest i kommunen finnes strandflaten med dyrkningsjord og bosetning.
- I Sømna kommune er det 3 lokaliteter med den utvalgte naturtypen kystlynghei.
- 98 % av Sømnas befolkning er tilkoblet kommunalt vannforsyning. Vannkvaliteten er god.

Kompetanse i kommunen:

- 74,5 % av de ansatte innen pleie og omsorg hadde i 2019 helsefaglig utdanning.
- 96,7 % av lærerne i Sømna kommune oppfylte kompetansekravene i skoleåret 2019/2020. Det er en høyere andel enn gjennomsnittet for både Nordland og Norge som helhet.
- Normen for andel barnehagelærere i forhold til grunnbemanning er oppfylt i Sømnas kommunale barnehager.

Kommunal forvaltning:

- 45 % av kommunens innbyggere er tilknyttet kommunalt avløp.
- Det offentlige veinettet i Sømna kommune består av ca. 70 km fylkesvei og 52 km kommunale veier. Det er 3,4 km med gang- og sykkelvei som Statens vegvesen/Nordland fylkeskommune forvalter.

Kommunalt beredskap:

- Brannvesenet er kommunens største redningstekniske ressurs som kan stille med mye personell på kort tid.
- Brann og redning overtar flere oppgaver som tidligere var håndtert av politi.

4.2 Temadag

3. september 2020 drøftet Sømna kommunes folkevalgte og kommunens ledergruppe muligheter, utfordringer, fremtidsbilder og satsingsområder for Sømna kommune i en felles temadag i Sømna kommunestyre. Dagens tre tema var:

1. Befolkningsutvikling med fokus på eldre
2. Helse, oppvekst og levekår
3. Attraktivitet

Etter en felles drøfting av status innen hvert tema ble deltakerne bedt om å konkretisere sin ønskede utvikling i et fremtidsbilde for hvert tema. Noen hovedmomenter er oppsummert under:

Tema 1: Befolkningsutvikling med fokus på eldre	Tema 2: Helse, oppvekst og levekår	Tema 3: Attraktivitet
<p><u>Fremtidsbilde:</u> <i>Eldre bor hjemme lengst mulig</i></p>	<p><u>Fremtidsbilde:</u> <i>Kommunen har gode barnehager og skoler, fine lokalmiljøer og arenaer for deltakelse. Det er lav terskel for å gå tidlig inn og motvirke utenforskap.</i></p>	<p><u>Fremtidsbilde:</u> <i>Folketallet øker og det er arbeid til alle. Det er mange nyetablerte næringsvirksomheter, attraktive jobber og muligheter for et rikt fritidsliv. Sømna har et godt omdømme</i></p>
<p><u>Det krever:</u></p> <ul style="list-style-type: none"> • Egnede boliger • Gode hjemme- og helsetjenester • Forebygging • Hverdagsrehabilitering • Dagtilbud til eldre • Sosiale møteplasser • Samspill med frivilligheten • Brukerinvolvering • Velferdsteknologi 	<p><u>Det krever:</u></p> <ul style="list-style-type: none"> • Rett kompetanse innen både helsetjenester, skole og barnehage. • Gode og relevante utdanningsforløp hvor frafall aktivt motvirkes • Møteplasser og trivsel i lokalsamfunnet • Mangfoldige bomiljøer • Offensiv satsing på folkehelse og forebygging • Aktivitetsarenaer for de som faller utenfor • Tilgjengelige fritidstilbud for alle • Fokus på kosthold • Foreldreveiledning 	<p><u>Det krever:</u></p> <ul style="list-style-type: none"> • Et godt kommunalt tjeneste- og veiledningstilbud • En sterk frivillighet • Inkluderende lokalmiljøer • Attraktive bolig- og næringsarealer • God teknisk infrastruktur • Varierte fritidstilbud • Kompetansemiljøer • Omdømmebygging og markedsføring

Med dette som bakgrunn ble det konkretisert et ønske om at planstrategien skulle prioritere følgende planoppgaver:

- helse- og omsorgsplan
- oppvekstplan
- plan for kompetanse og rekruttering
- områdeplan for Berg
- områdeplan for Vik
- ferdigstillelse av kommuneplanens arealdel

4.3 Lokale satsingsområder - økonomisk, sosial og miljømessig bærekraft

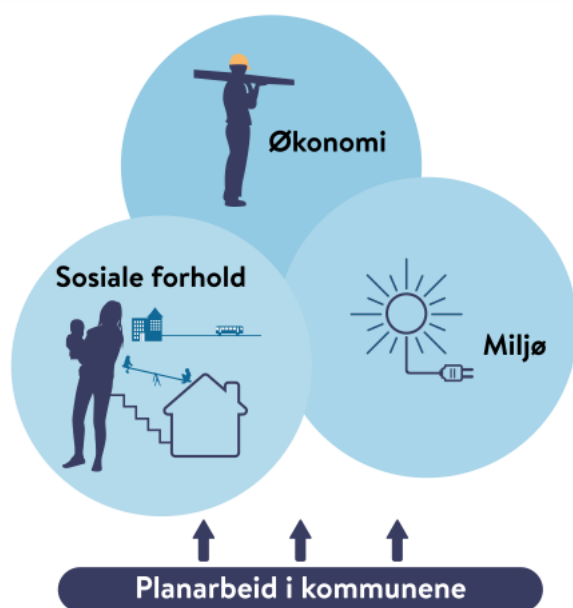
Sømna kommune karakteriseres som en oversiktlig og trygg oppvekstkommune med et rikt kulturliv, fin natur, sterk frivillighet, velstelt jordbruksareal, gode fagfolk i sentrale tjenester og nye, moderne skoler og barnehager. Mye ligger til rette for at mange kan leve gode liv i Sømna.

Endret befolknings sammensetning og behovet for økonomisk omstilling utfordrer likevel den økonomiske bærekraften i Sømna. Flere står utenfor arbeidsmarkedet og det er utfordringer knyttet til fravær i skolen. Flere barn og unge vokser opp i familier med dårlig råd og risikerer å måtte stå utenfor fellesskapet i bl.a. fritidsaktiviteter. En større andel eldre i årene som kommer bør møtes med innovative tjenester (f.eks. bruk av ny velferdsteknologi) og god samhandling mellom kommune og frivillighet.

Sosialt bærekraftige samfunn handler om samfunn preget av tillit, trygghet, tilhørighet og tilgang til arbeid, utdanning og gode nærmiljø. Ungdommen i Sømna er fornøyd med lokalsamfunnet sitt, men det er en kontinuerlig prosess å sikre gode inkluderende nærmiljøer som gir alle mulighet for å bidra i samfunnet, skape trygge hjem og oppleve mestring.

Miljømessig bærekraft handler blant annet om ansvarlig arealforvaltning med ivaretagelse av naturmangfoldet og om å motarbeide forurensing og klimaforandringer. Skal Norge nå sine internasjonale forpliktelser med å redusere sine klimagassutslipp er alle sektorer nødt til å bidra i det grønne skiftet. Også Sømna må gjøre en innsats med målrettede tiltak som reduserer lokale klimagassutslipp.

Kommunalt planarbeid kan bidra til at det lokalt jobbes målrettet med bærekraftsutfordringene.



Kilde: Folkehelseinstituttet 2020

5 Planstatus i Sømna

5.1 Planstrategi 2017-2019 – evaluering

I 2017 vedtok Sømna kommunestyre en ambisiøs planstrategi med en rekke prioriterte planoppgaver for perioden 2017-2019. Sømna kommune har med sine tilgjengelige ressurser ikke kunnet gjennomføre alle planoppgaver som forutsatt i denne planstrategien. Tabellen under synliggjør status på de prioriterte planoppgavene i planstrategien for perioden 2017-2019.

Plan	Status			Kommentar
	Revidert/ rullert/ utarbeidet som vedtatt i planstrategi 2017-2019	Planarbeid igangsatt	Planarbeid ikke igangsatt	
Kommuneplanens samfunnsdel	x			Vedtatt 2017.
Kommuneplanens arealdel		x		Planarbeidet er igangsatt, men har vært satt på pause av ressursmessige årsaker.
Kommuneplanens handlingsdel	x			Utarbeidet som en del av økonomiplanen.
Økonomiplan og budsjett	x			Årlig rullering gjennomført.
Ny organisering/ organisasjonsutvikling	x			Ny organisering er vedtatt i Sømna kommunestyre sak 52/20.
Helse- og omsorgsplan			x	Planarbeidet er ikke igangsatt av ressursmessige årsaker.
Strategisk landbruks- og næringsplan	x			Vedtatt 2020 .
Beitebruksplan	x			Vedtatt 2018 .
Strategisk oppvekstplan			x	Planarbeidet er ikke igangsatt av ressursmessige årsaker.
Strategisk kulturplan			x	Planarbeidet er ikke igangsatt av ressursmessige årsaker .
Strategisk IT plan			x	Planarbeidet er ikke igangsatt av ressursmessige årsaker.
Områdeplan Vennesund		x		Planarbeidet er igangsatt, men det er ikke gjort vedtak.
Strategisk eiendomsplan			x	Planarbeidet er ikke igangsatt av ressursmessige årsaker.
Temaplan boligsosial handlingsplan			x	Planarbeidet er ikke igangsatt av ressursmessige årsaker.
Temaplan integrering/bosetting			x	Planarbeidet vurderes ikke som aktuelt lengre.

Områdeplan Berg			x	Planarbeidet er ikke igangsatt av ressursmessige årsaker.
Områdeplan Vik			x	Planarbeidet er ikke igangsatt av ressursmessige årsaker.
Temaplan kompetanse og rekruttering			x	Planarbeidet er ikke igangsatt av ressursmessige årsaker.
Temaplan energi og klima			x	Planarbeidet er ikke igangsatt av ressursmessige årsaker. Det har vært jobbet med å avklare mulig interkommunalt samarbeid om planarbeidet.

Det er utarbeidet temaplan for habilitering og rehabilitering vedtatt i 2019, frivillighetsplan vedtatt i 2020 og trafikksikkerhetsplan 2020-2024 vedtatt i 2020.

5.2 Vedtatte planer

Oversikten viser Sømnas viktigste overordnede planer med vedtaksår.

Plannavn	Vedtatt	Kommentar
Samfunnsutvikling og økonomi		
Kommuneplanens samfunnsdel	2017	
Kommuneplanens handlingsdel	2019	Rulleres årlig
Økonomiplan	2019	Rulleres årlig
Oppvekt		
Plan for overgang barnehage/skole	2014	
Helse og omsorg		
Rusmiddelpolitisk handlingsplan	2016	
Miljørettet helsevern	2012	
Temaplan for habilitering og rehabilitering	2019	
Areal		
Kommuneplanens arealdel	2006	Arbeidet med ny arealdel ble vedtatt igangsatt i 2017 og det jobbes med å ferdigstille denne.
Kystplan Helgeland	2019	
Kultur, idrett og fritid		
Kommuneplan for fysisk aktivitet, idrett og naturopplevelser		Denne planen er nå innarbeidet i kommuneplanens handlingsdel med årlig rullering.
Plan for kulturskolen	2011	
Frivillighetsplan	2020	
Bolig, eiendom og teknisk infrastruktur		
Hovedplan avløp	Vedtatt 1996	

Hovedplan vannforsyning	Vedtatt 1988	
Boligpolitisk handlingsplan	Vedtatt 2011	
Forprosjekt/plan - Gang og sykkelvei Vennesund - Berg	Revidert 2013	
Næring og landbruk		
Strategisk landbruks- og næringsplan 2020-2027	Vedtatt 2020	
Beitebruksplan for Sømna 2018 - 2024	Vedtatt 2018	
Samfunnsikkerhet og beredskap		
Kontinuitetsplan pandemi		Ferdigstilles i 2020. Holdes løpende oppdatert.
Pandemisk influensa - tiltaksplan	Revidert 2020	
Plan for kommunal kriseledelse	Revidert 2020	
Beredskapsplan ved bortfall av tele- og fibernett	Vedtatt 2020	
Beredskapsplan for akutt forurensning	Vedtatt 2005	
Atomberedskapsplan	Revidert 2004	
Trafikksikkerhetsplan	Vedtatt 2016	Ny plan har vært på høring og er forventet vedtatt i 2020
Plan for brannordning i Sømna kommune	Vedtatt 2016	
Øvrige planer		
Energi og klimaplan	Vedtatt 2009	
Plan for HMS-arbeidet i Sømna kommune	Vedtatt 2019	Rulleres årlig

Sømna kommune har dessuten 46 reguleringsplaner.

5.3 Interkommunalt samarbeid

Sømna kommune deltar i flere ulike former for interkommunalt samarbeid.

Innen oppvekstområdet er det etablert et regionalt skolefaglig ressurscenter for kommunene på Sør-Helgeland. Også Regionalt kompetansekontor (RKK), pedagogisk-psykologisk tjeneste (PPT), krisesenteret og barnevernstjenesten er interkommunale organer for kommunene Sømna, Vevelstad, Vega, Brønnøy og Bindal. Felles for de fem kommunene på Sør-Helgeland er også avtale om kommunepsykolog og geodatasamarbeid samt barnehagetilsyn.

Trollfjell geopark og friluftsråd dekker de fem kommunene på Sør-Helgeland inklusiv Leka kommune.

Innen reiseliv har Sømna kommune samarbeidsavtale med Helgeland Reiseliv, som er destinasjonsselskapet for alle de 18 kommunene på Helgeland.

Stiftelsen Helgeland Museum er det regionale museet på Helgeland, der en av de 18 avdelingene ligger i Sømna, ved Sømna Bygdetun.

Sømna og Brønnøy har et interkommunalt samarbeid om legevakt, skogbruk, grunnskole- og barnehagesamarbeid og voksenopplæring.

Sømna, Brønnøy og Vevelstad deler kreftkoordinator, og de tre kommunene inklusiv Bindal kommune deler sceneinstruktør.

På planområdet er Sømna kommune en del av Sør-Helgeland plan- og klimanettverk, som jobber med kunnskapsinnhenting og erfaringsutveksling på planfaglige tematikker og lokalt klimaarbeid.

6 Vurdering av planbehov 2020-2023

På bakgrunn av gjennomgangen av sentrale utviklingstrekk, muligheter og utfordringer i Sømna-samfunnet og overblikk over vedtatte planer i kommunen, kan planbehovet i inneværende kommunestyreperiode vurderes. Det er fokus på overordnede planer i prioriteringen. I hvilken grad øvrig planverk vil bli rullert i perioden vil i høy grad avgjøres av konklusjonene i de prioriterte planoppgavene.

Det er en målsetting at de prioriterte planoppgavene skal være et lokalt svar både på bærekraftsmål, nasjonale og regionale forventninger og føringer, og på de identifiserte hovedutfordringene i Sømna.

Behovet for rulling av kommuneplanen er et eget tema i planstrategien og vurderes derfor særskilt.

Kommuneplan:

Kommuneplanens samfunnsdel ble vedtatt i 2017. Gjeldende plan presenterer relevante mål og delmål for kommunens utvikling, men det er et tydelig behov for å presisere og spisse disse målene ytterligere. Presiseringen av de allerede vedtatte målene prioriteres gjennomført i inneværende kommunestyreperiode, og det avklares hensiktsmessig prosess for dette arbeidet. Det er dessuten av stor viktighet at samfunnsdelen konkretiserer den lokale oppfølging av bærekraftsmålene. Samfunnsdelen er en del av Sømna kommunes svar på nasjonale forventninger om å bruke planlegging som verktøy for helhetlig og bærekraftig utvikling.

Handlingsdelen gir grunnlag for kommunens prioritering av planleggings- og samarbeidsoppgaver innenfor kommunens økonomiske rammer, og vurderes som et sentralt dokument for å styrke kommunens strategiske arbeid. Sømna kommunes handlingsdel utvikler seg fra år til år, og det har vist seg nyttig for kommunen å jobbe konkret med prioritering av tiltak i handlingsdelen. Handlingsdelen er en del av Sømna kommune økonomiplan. Det sikrer sammenheng mellom planmessige og økonomiske prioriteringer. Handlingsdelen rulleres årlig.

Kommuneplanens arealdel revideres og dette arbeidet intensiveres nå for raskest mulig å få ferdigstilt et forslag til politisk behandling, høring og offentlig ettersyn. Arbeidet er avgjørende for å sikre bærekraftig arealforvaltning i et langsiktig perspektiv, og blir en del av Sømna kommunes svar på nasjonale forventninger om bærekraft areal- og ressursforvaltning.

Økonomi:

Kommuneøkonomien legger de overordnede rammene for kommunens virksomhet. Kommunen er i en krevende og økonomisk sårbar situasjon, og tydelig økonomistyring og prioritering av oppgaver og satsingsområder er sentralt for Sømna kommune.

Arbeidet med økonomiplan og kommuneplanens handlingsdel bidrar til at både politisk nivå og administrasjon forplikter seg til økonomiske rammer og satsingsområder for samfunnsutviklingen.

HR:

Kompetansebehovet i offentlig sektor vil øke i årene framover. Vi står overfor krav til effektivisering, samtidig som forventningene til forvaltningen øker. I tillegg vil den demografiske utviklingen stille økte krav både til kapasitet og kompetanse spesielt innen helse og omsorgstjenestene.

For å kunne levere på stadig nye krav, vil arbeidet med strategisk kompetanseutvikling være sentralt. Evnen til raskt å tilegne seg ny og relevant kunnskap, foredle og videreutvikle kunnskap og erfaring bygget opp over tiår, i tillegg til å kunne dele mer på tvers og over grensene i forvaltningen, vil være viktige suksessfaktorer i årene som kommer.

Sømna kommune må være en profesjonell og attraktiv arbeidsgiver, som i konkurranse med resten av arbeidsmarkedet klarer å rekruttere og beholde relevant og kompetent arbeidskraft, og samtidig bidra til fornyelse av tjenester og arbeidsformer. Spesielt må det jobbes strategisk med rekruttering av unge. Dette krever en kompetanse- og rekrutteringsplan. Dette arbeidet er dessuten en del av Sømna kommunes lokale svar på FNs bærekraftsmål nr. 8 om anstendig arbeid og økonomisk vekst.

IKT:

Digitalisering handler om å bruke teknologi til å fornye, forenkle og forbedre. Det handler om å tilby nye og bedre tjenester, som er enkle å bruke, effektive, og pålitelige. Digitalisering vil være avgjørende for at man skal kunne klare å levere og forbedre de kommunale tjenestene i tiden som kommer.

I siste halvdel av 2019 presenterte digitaliseringsministeren en ny digitaliseringsstrategi for offentlig sektor (2019-2025). I strategien kommer det tydelig frem at det forventes at kommunene må levere bedre tjenester enn vi gjør i dag, at vi må effektivisere og bidra til økt verdiskapning. Vi må også samarbeide på tvers mellom virksomheter og sektorer for å kunne levere sammenhengende tjenester til brukere.

Sømna kommune er med i satsingen "Digitale Helgeland" som er et forpliktende samarbeid om digitalisering hos 16 kommuner på Helgeland. Det er utviklet en strategi som beskriver hvordan Digitale Helgeland kan bidra til at kommunene kan levere bedre kommunale tjenester gjennom digitale fellesløsninger. Det kan være alt fra velferdsteknologi, nye læringsmetoder i skolen, felles fagsystemer, felles innkjøp og offentlig anskaffelse, robotisering og felles skyplattform. Det forventes at fellesløsninger vil være økonomisk besparende for kommunene.

Dagens IT-driftsløsning i Sømna kommune er sårbar da det er gamle serverløsninger som har sprengt kapasitet. Innen kort tid må det tas et valg om kommunen skal investere i ny lokal server eller i sky der IT-driften settes ut til eksternt driftssenter.

En digital strategi for Sømna kommune vil belyse hvordan kommunen i fremtiden skal levere digitale tjenester og hvilken driftsløsning som vil være optimal for satsingen. Dette må også ses i sammenheng med Digitale Helgeland.

Arkiv:

Sømna kommune skal i løpet av 2020 og 2021 bygge opp et nytt servicekontor og etablere nye arkivrutiner. I den forbindelse vurderes det som sentralt å formalisere strategier for arkivsystem og tilhørende tiltak og rutiner i en egen arkivplan.

Plan, miljø og utvikling:

Kommunesenteret Vik og tettstedet Berg skal fungere som attraktive steder for bosetting og næringsaktivitet i Sømna. Det er avgjørende å oppdatere områdeplanene for tettstedene for å legge til rette for videre stedsutvikling. Det er i den forbindelse spesielt viktig at kommunens innbyggere involveres i prosessen og får bidra i arbeidet med å stake ut en strategisk retning for fremtidig

arealbruk i tettstedene. Det foreslås derfor at områdeplan for Berg og Vik prioriteres i perioden. Det er en naturlig oppfølging av FNs bærekraftsmål om bærekraftige lokalsamfunn og nasjonale forventninger om at kommunen skal planlegge byer og tettsteder der det er godt å bo og leve. Plantype avklares før planarbeidet igangsettes.

Også arbeidet med områderegulering for Vennesund ønskes gjenopptatt i perioden med henblikk på å gjøre nødvendige planmessige avklaringer for den videre utviklingen av området. Dette ses i sammenheng med fylkeskommunale prosesser knyttet til utvikling av fergeleiet.

Kommunen skal gjennom sin virksomhet og planlegging stimulere og bidra til reduksjon av klimagassutslipp og til miljøvennlig energiomlegging. Kommunen har mange roller både som samfunnsutvikler, myndighetsutøver, tjenesteyter, innkjøper og eier og driver av en betydelig eiendomsmasse. Kommunen har derfor en betydelig mulighet for å kunne bidra til en reduksjon av klimagassutslipp, energieffektivisering og omlegging til miljøvennlige energiformer. Klimatilpasning er også et område som i stadig større omfang krever kommunal oppmerksomhet og kommunale tiltak. Å få dette arbeidet samordnet i en overordnet plan bør prioriteres. Derfor foreslås en rullering av kommunens klima- og energiplan som prioritert planoppgave. Det bør avklares om planarbeidet kan gjennomføres interkommunalt. Dette er et naturlig bidrag til grønn omstilling lokalt og til FNs bærekraftsmål om å stoppe klimaendringene.

Sømna kommunens risiko- og sårbarhetsanalyse (ROS) er under rullering og vil bli ferdigstilt i perioden. Denne vil inngå som et grunnlag for plan for kommunal kriseledelse som revideres årlig i kommunedirektørens stab. Også pandemiplanen revideres årlig.

Oppvekst:

Grunnutdanningen i Norge går over et 13-årig løp med 10 år i grunnskolen og de siste årene i videregående skole. Det er felles opplæringsplan der den overordnede delen er lik for hele utdanningsløpet. Dette for å sikre helhet.

Det er viktig at Sømna kommunes opplæringsløp er «sømløst», og man sikrer lokal helhet. Sømna kommune bør derfor prioritere en helhetlig plan for oppvekstområdet, som omhandler både barnehage, skole og kulturskolen. På denne måten kan man samordne ressursene og bygge på en felles pedagogisk plattform der brukerne/elevne kjenner seg igjen gjennom utdanningsløpet. I oppvekstplanen kan man oppnå en helhetlig strategisk retning for oppvekstsektoren i Sømna, der man ser ressursene under ett og skaper utvikling framover ut fra en slik plattform. Man ønsker også å utjevne sosiale forskjeller.

Kommunen har i tidsrommet 2019 – 2021 statlig veiledningskorps i skolen for å veilede på flere nivå, med den hensikt å bedre resultatene til elevene og å sikre kvalitet i opplæringen. Dette etter å ha ligget under landsgjennomsnittet over en treårs-periode. Resultatene er oppadgående, men man ønsker en stabilitet og økning i resultatene framover.

Kulturskolen søkte om deltakelse i Norsk kulturskoleråd og Utdanningsdirektoratets veiledningsordning, og fikk delta i denne i perioden 2019-2020. Kulturskolen er som skoleslag forankret i Opplæringsloven, men jobber også i et livsløpsperspektiv. Kulturskolens hovedansvar er å utvikle kunstnerisk og kulturell kompetanse. Kulturskolen skal samarbeide med skole- og kultursektoren, og medvirke til å styrke kompetanse og kulturell utfoldelse i lokalsamfunnet. Kulturskolens fag er primært musikk, dans, teater, visuell kunst og skapende skriving. Det skal

utvikles lokale fagplaner for den enkelte kulturskoles tilbud, hvor mangfold skal vektlegges. En kulturskoleplan med lokale læreplaner vil bidra til å synliggjøre og forankre kulturskolens rolle og virkemiddel til å påvirke samfunnsutviklingen vår, med særlig fokus på utenforskap, i en lokal kontekst og i samhandling med andre tjenester og ressurser.

Ut fra FNs bærekraftsmål nr. 4 om å sikre inkluderende, rettferdig og god utdanning og fremme muligheter for livslang læring for alle, vil en overordnet oppvekstplan være til god hjelp for å sette retning og mål for oppvekstområdet i Sømna.

Helse, velferd og kultur:

Helse og omsorgstjenestene i kommunen står for en stor del av kommunens tjenesteyting, og berører mange brukergrupper og omfatter mange tjenester. Tjenestene omfatter alt fra generelle forebyggende tiltak til individuelle tjenester som behandling og pleie. Sømna kommune står i likhet med resten av Helgeland foran demografiske utfordringer med stadig flere eldre og færre i yrkesaktiv alder. Flere eldre ønsker å være hjemmeboende, og det er en stadig utvikling i teknologiske løsninger innen velferdssektoren. Man ser også en utvikling og økning i enkelte diagnosegrupper som vil kreve kommunens helse- og omsorgstjeneste på en annen måte fremover. En av de mest sentrale målsettingene for tjenesten er at ingen skal bli fratatt det de egentlig kan klare å utføre på egenhånd i hverdagen, og målet skal være å gi brukere av tjenesten bistand til å mestre så mye av eget liv som mulig.

Sømna har i dag svært høy grad av institusjonsdekning, og det er behov for en dreining i tjenestene for å imøtekomme morgendagens krav til pleie- og omsorgstjenester. Dersom det er behov for tjenester skal disse gis etter BEON-prinsippet (best effektive omsorgsnivå). Omsorgstrappen kan brukes til å illustrere de ulike nivåene i omsorgstjenestene i kommunen. Brukerne kan befinne seg på flere nivå i trappen samtidig, med ulike kombinasjoner av tjenester individuelt tilpasset den enkeltes behov. Tjenestetilbudet skal utformes i et samspill med den det gjelder, pårørende, frivillige, spesialisthelsetjenesten og andre. Hovedmålsettingen er at flest mulig skal få lov å bo hjemme lengst mulig, og få anledning til å mestre eget liv på best mulig måte.

Det vil være vesentlig å legge en strategisk plan for helse- og omsorgstjenestene i kommunen for å utvikle og utforme tjenestene etter BEON-prinsippet om laveste effektive omsorgsnivå i omsorgstrappen, og for å møte de behovene som kommer i fremtiden sett i et livsløpsperspektiv. Sømna kommune ønsker på bakgrunn av dette å prioritere utarbeidelsen av en overordnet helse- og omsorgsplan.

Også en demensplan er under utarbeidelse og prioriteres ferdigstilt tidlig i 2021. Smittevernplan vil bli prioritert utarbeidet i 2021 og 2022.

Sømna kommune har tatt initiativ til interkommunalt samarbeid om handlingsplan for forebygging og håndtering av vold og overgrep som en del av prosjektet robust oppvekst. Det vurderes som sentralt at Sømna kommune får på plass velbegrunnede strategier og tiltak for dette forebyggingsarbeidet.

Sømna kommune har et rikholdig frivillig kulturliv. Samtidig ser vi at Sømna kommune plasseres relativt dårlig i kommunebarometeret på kulturområdet. Det vil for fremtiden være stadig viktigere med arenaer for sosial og kulturell deltakelse og opplevelse av mestring og tilhørighet. Det er utfordringer også i Sømna samfunnet med en økende andel utenforskap. Vi vil fremover få en økende befolkning av eldre og flere eneboere. Gjennom en strategisk tilnærming til hvordan vi kan bruke

kulturen og legge til rette for kulturell mangfoldighet, vil vi kunne imøtekomme flere av disse utfordringene. Kulturlivet og kulturtilbudet i kommunen kan bidra til økt bolyst for kommunens innbyggere og bidra til at flere ønsker å flytte til kommunen. Sømna har flotte idrettsanlegg og en veldig god kulturskole. Det er viktig å ha en aktiv kulturpolitikk og en strategisk plan for hvordan Sømna kan bygge videre på de allerede gode kultur- og fritidstilbudene vi har, og samtidig videreutvikle arenaer for kultur og sosialt fellesskap i samhandling med frivilligheten. Derfor prioriteres strategisk kulturplan i planstrategien.

Kulturarv er et vitnesbyrd om tiden som går, og kulturminner er materiell og immateriell kulturarv etter tidligere generasjoner. Kulturen vår sier noe om vår identitet, tilhørighet og legger grunnlaget for fortellingen om oss og lokalsamfunnet vårt. Kulturminner er en kilde til kunnskap og opplevelser, og de kan være med på å styrke vår lokale egenart og fellesskap. En plan for vern av kulturminner i kommunen kan ivareta de viktigste strategiske kulturminner i kommunen. Vern gjennom bruk kan ses i sammenheng med annet kulturliv, opplæring og dannelse og også i et næringsperspektiv gjennom destinasjonsutvikling og opplevelsesbasert reiseliv.

Planene vil være et lokalt svar på FNs bærekraftighetsmål knyttet til både god helse og livskvalitet og sikring av gode leve- og oppvekstvilkår for alle. Handlingsplan for forebygging og håndtering av vold og overgrep vil dessuten følge opp FNs bærekraftsmål om likestilling mellom kjønnene.

Teknisk, landbruk og næring:

Drikkevannsforsyningen i Sømna er god. Kommunen har i en årrekke investert i vann-nettet slik at kommunen i dag har et moderne vannverk som leverer til 98 % av befolkningen. Klimaforandringene krever at kommunen fokuserer på å tilpasse infrastrukturen til å kunne tåle våtere og villere vær. Dimensjonering av avløp og robuste veitraseer er viktige områder i denne sammenhengen. Det vurderes som hensiktsmessig å rullere hovedplan for avløp. Hovedplanene vil bli en naturlig lokal oppfølging av FNs bærekraftsmål om rent vann og gode sanitærforhold og konkretisere klimatilpasning.

Den fremtidige eiendomsforvaltningen i kommunen skal tilpasses brukerbehovet. Det vil ikke bli prioritert en strategisk eiendomsplan, men i stedet innarbeides dette som del av oppvekstplan og helse- og omsorgsplan.

Strategisk landbruks- og næringsplan 2020-2027, inkludert tiltaksdel ble vedtatt i 2020. Planen følges opp via en tiltaksdel med ansvarsfordeling og forslag til finansiering. Tiltaksdelen blir ikke revidert før i neste planperiode.

7 Prioriterte planoppgaver

Følgende planoppgaver prioriteres i inneværende kommunestyreperiode, og oppfølgingsansvaret er presentert i henhold til ny organisering i Sømna kommune:

Plannavn	Planleggingsperiode				Ansvar	Økonomisk konsekvens	Kommentar
	2020	2021	2022	2023			
Kommuneplan							
Kommuneplanens samfunnsdel		x			Plan, miljø, utvikling	Innen ordinære rammer	Samfunnsdelen bør revideres slik at målformuleringene presiseres.
Kommuneplanens arealdel	x	x			Plan, miljø, utvikling	Innen ordinære rammer	Det er et behov for ekstern bistand til karttekniske justeringer. Den økonomiske rammen må tilpasses dette.
Planstrategi			x	x	Plan, miljø, utvikling	Innen ordinære rammer	
Økonomi							
Økonomiplan med handlingsdel	x	x	x	x	Økonomi Plan, miljø, utvikling	Innen ordinære rammer	
Oppvekst							
Oppvekstplan		x	x		Oppvekst	Innen ordinære rammer	
Helse og velferd							
Overordnet helse og omsorgsplan		x			Helse, velferd og kultur	Avklare muligheten for eksternt tilskudd	Bør ikke startes før etter prosjekt PLO er gjennomført.
Demensplan	x	x			Helse, velferd og kultur	Innen ordinære rammer	Planen er under utarbeidelse
Temaplan for forebygging av vold og overgrep	x	x			Helse, velferd og kultur Plan, miljø og utvikling	Planarbeidet finansieres delvis av prosjektet Robust Oppvekst	Planoppstart er vedtatt i kommunestyret i april 2020 (sak 26/20). Planarbeidet gjennomføres i samarbeid med Brønnøy og eventuelt Vega og Vevelstad.
Smittevernplan		x	x		Helse, velferd og kultur	Innen ordinære rammer	
Kultur							
Plan for kulturminnevern	x	x			Helse, velferd og kultur	Har mottatt tilskudd på kr.100000,- fra NFK	Arbeidet er startet, men gjenstår mye på prosess og ferdigstilling.
Strategisk kulturplan			x	x	Helse, velferd og kultur	Avklare mulighet for eksternt tilskudd	

Kulturskoleplan	x	x			Oppvekst	Innen ordinære rammer	
Teknisk							
Hovedplan avløp			x		Teknisk, landbruk og næring	Innen ordinære rammer	
Landbruk							
Nytt planarbeid prioriteres ikke i perioden							
Næring							
Nytt planarbeid prioriteres ikke i perioden.							
Eiendom							
Nytt planarbeid prioriteres ikke i perioden.							
Areal							
Områdeplan Berg		x	x		Plan, miljø, utvikling	Innen ordinære rammer	Det er et behov for ekstern bistand til kartarbeid. Den økonomiske rammen må tilpasses dette.
Områdeplan Vik		x	x		Plan, miljø, utvikling	Innen ordinære rammer	Det er et behov for ekstern bistand til kartarbeid. Den økonomiske rammen må tilpasses dette.
Områderegulering Vennesund				x	Plan, miljø, utvikling	Innen ordinære rammer.	Det er et behov for ekstern bistand til kartarbeid. Den økonomiske rammen må tilpasses dette.
Friluftslivets ferdselsårer, turløypeplan	x	x			Teknisk, landbruk og næring	Finansiert gjennom Trollfjell friluftsråd	
Miljø							
Klima- og energiplan		x	x		Plan, miljø, utvikling	Innen ordinære rammer	I samarbeid med de andre kommunene på Sør-Helgeland
HR							
Kompetanse og rekrutteringsplan		x			HR	Innen ordinære rammer	
IKT							
Digitaliseringsstrategi	x	x			Teknisk, landbruk og næring	Innen ordinære rammer	Utkast er utarbeidet. Arbeidet må sees i sammenheng med satsingen i Digitale Helgeland
Kommunedirektørens stab							
Plan for kommunal kriseledelse		x	x	x	Kommunedirektør	Innen ordinære rammer	

Overordnet ROS-analyse	x	x			Plan, miljø og utvikling Kommuneoverlege	Krever budsjettpost	
Pandemiplan	x	x	x	x	Kommunedirektør	Innen ordinære rammer	Pandemiplanen er utarbeidet i 2020, men skal oppdateres kontinuerlig
Arkivplan		x			Stab	Innen ordinære rammer	